

COVID – 19

Point épidémiologique – Situation au 29 mars 2021

Point épidémiologique du 29 mars 2021¹

Messages clés :

- L'activité épidémique augmente légèrement dans le canton, avec 1'436 nouveaux cas déclarés depuis la semaine dernière, en comparaison avec 1'336 la semaine précédente. La semaine d'avant, 1'094 cas avaient été déclarés.
- L'incidence de nouveaux cas sur 14 jours est actuellement de 340/100'000 habitants. L'incidence est en augmentation dans les classes d'âge les plus jeunes (<18 et 18-64), tandis qu'elle est stabilisée parmi les classes les plus âgées (65-74 et 75+).
- Entre et le 22 et le 29 mars 2021, une moyenne de 4'044 frottis SARS-CoV2 a été effectuée par jour dans le canton, dont 7.2% étaient positifs. La proportion de tests positifs est stable.
- Dans le canton de Vaud, depuis le premier cas vaudois atteint de COVID-19 déclaré le 2 mars 2020, 73'224 personnes ont été testées positives au SARS-CoV-2.
- 172 patients sont actuellement hospitalisés dans les hôpitaux vaudois, dont 35 en soins intensifs. Le nombre de personnes hospitalisées dans l'ensemble des hôpitaux vaudois est stable, avec une diminution dans les nouvelles hospitalisations parmi les personnes âgées de plus de 75 ans.
- Se basant sur les données récentes les mieux consolidées, il y a 12 cas dans 3 établissements médico-sociaux et psycho-sociaux médicalisés, comparé à 12 cas dans 4 établissements la semaine précédente. Pour les établissements socio-éducatifs, on n'observe aucun cas, alors qu'il y avait 1 cas la semaine précédente.
- 7 nouveaux décès sont à déplorer dans le canton de Vaud depuis la semaine passée.

¹ En étroite collaboration avec Unisanté, la Direction générale de la santé du Canton de Vaud a mis en place un système d'information pour suivre l'évolution de l'épidémie de COVID-19.

Les données proviennent quotidiennement du réseau de partenaires socio-sanitaires. Malgré une attention particulière à l'analyse de la qualité des données, celles-ci restent sujettes à des possibles erreurs humaines de saisie, qui sont corrigées au fur et à mesure. Ceci peut expliquer des différences dans les chiffres produits entre une version et l'autre.

Les sources de données utilisées pour produire ces résultats sont décrites à la fin du document.

Table des matières

A. EPIDEMIOLOGIE.....	3
B. HOPITAUX.....	6
C. ETABLISSEMENTS MÉDICO-SOCIAUX (EMS), ETABLISSEMENTS PSYCHO-SOCIAUX MÉDICALISÉS (EPSM) ET ETABLISSEMENTS SOCIO-ÉDUCATIFS (ESE).....	11
D. DECES.....	14
E. SOURCES.....	16
F. REMERCIEMENTS.....	17
G. CONTACTS	17

A. EPIDEMIOLOGIE

Figure 1 COVID-19, nombre de cas confirmés positifs cumulés, par semaine et par classe d'âge, Vaud

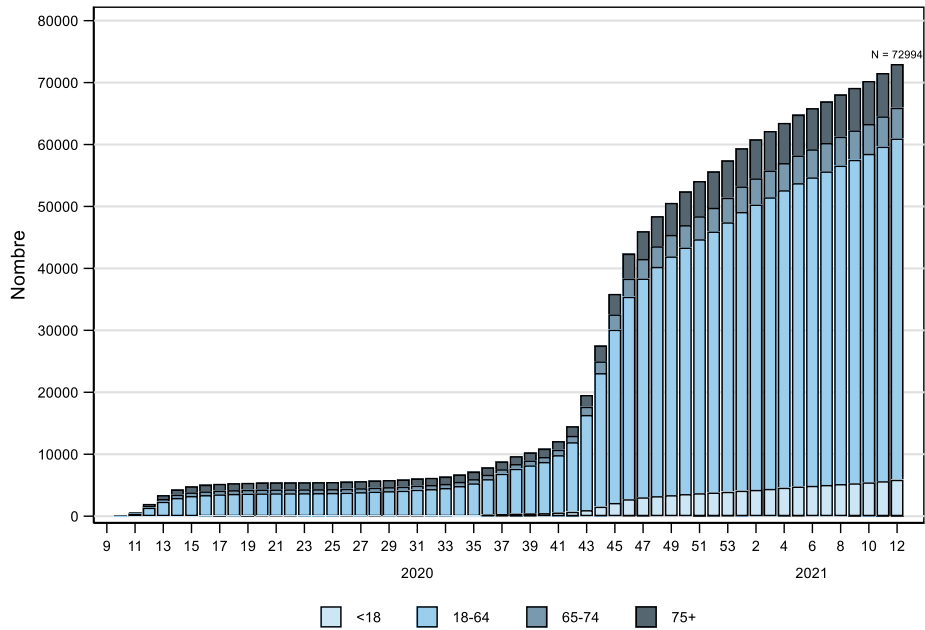
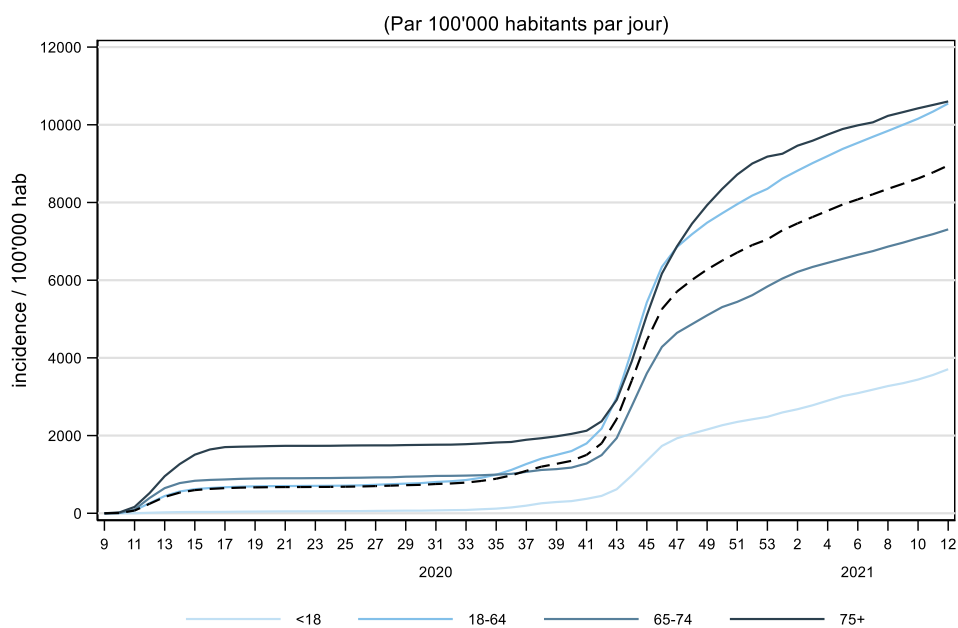


Figure 2 COVID-19, incidence cumulée de cas confirmés positifs, total et par classe d'âge, Vaud



Jusqu'au 31.12.2020, le calcul se base sur les données statistiques de la population résidente dans le canton au 31.12.2019.
 À partir du 01.01.2021, la population prise en compte est la population résidente au 31.12.2020.
 Source des données: Système d'information pour les déclarations (SID) de l'OFSP

Figure 3 COVID-19, incidence cumulée sur les 14 derniers jours des nouveaux cas confirmés positifs, total et par classe d'âge, Vaud

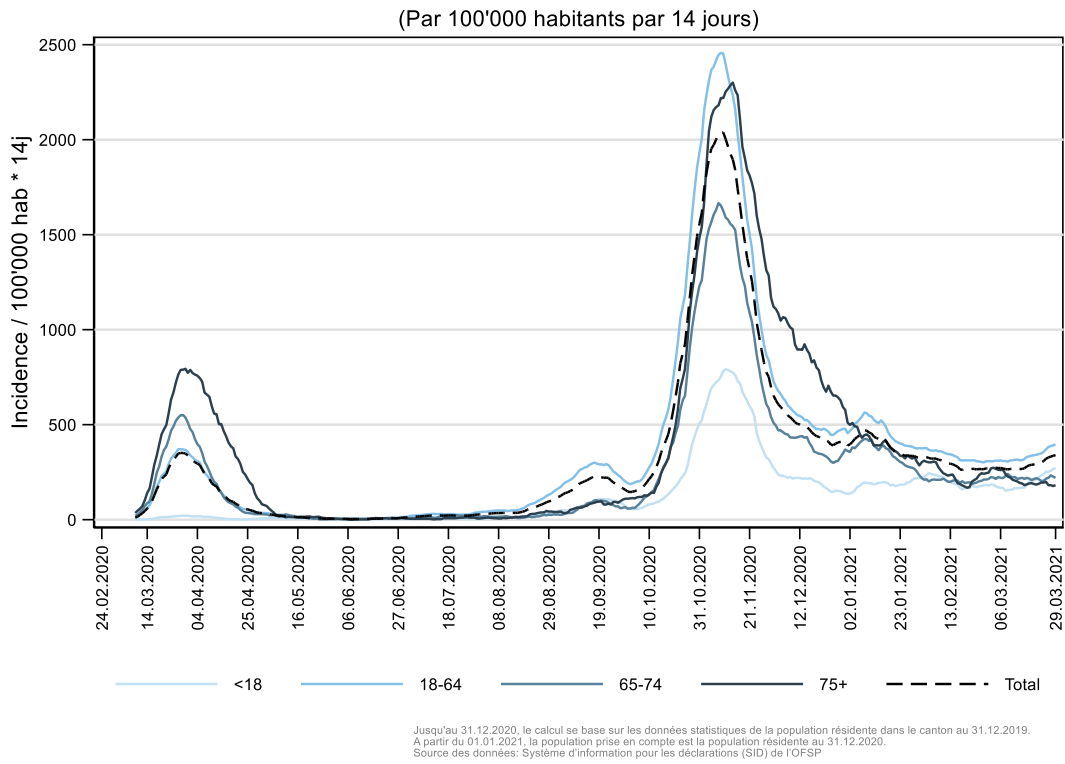


Figure 4 COVID-19, nombre de nouveaux cas confirmés positifs, par jour, Vaud

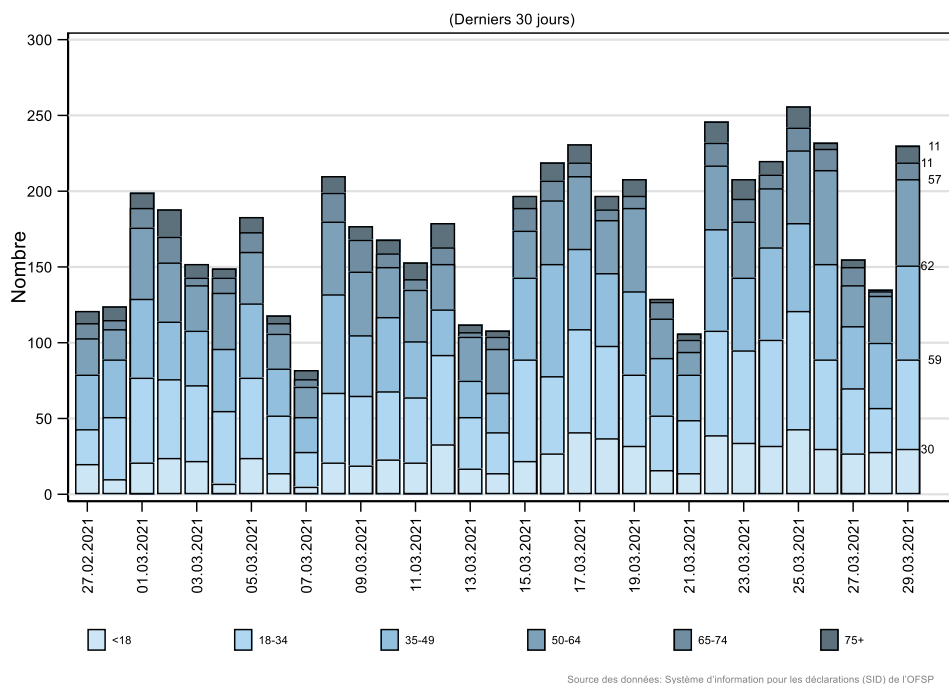
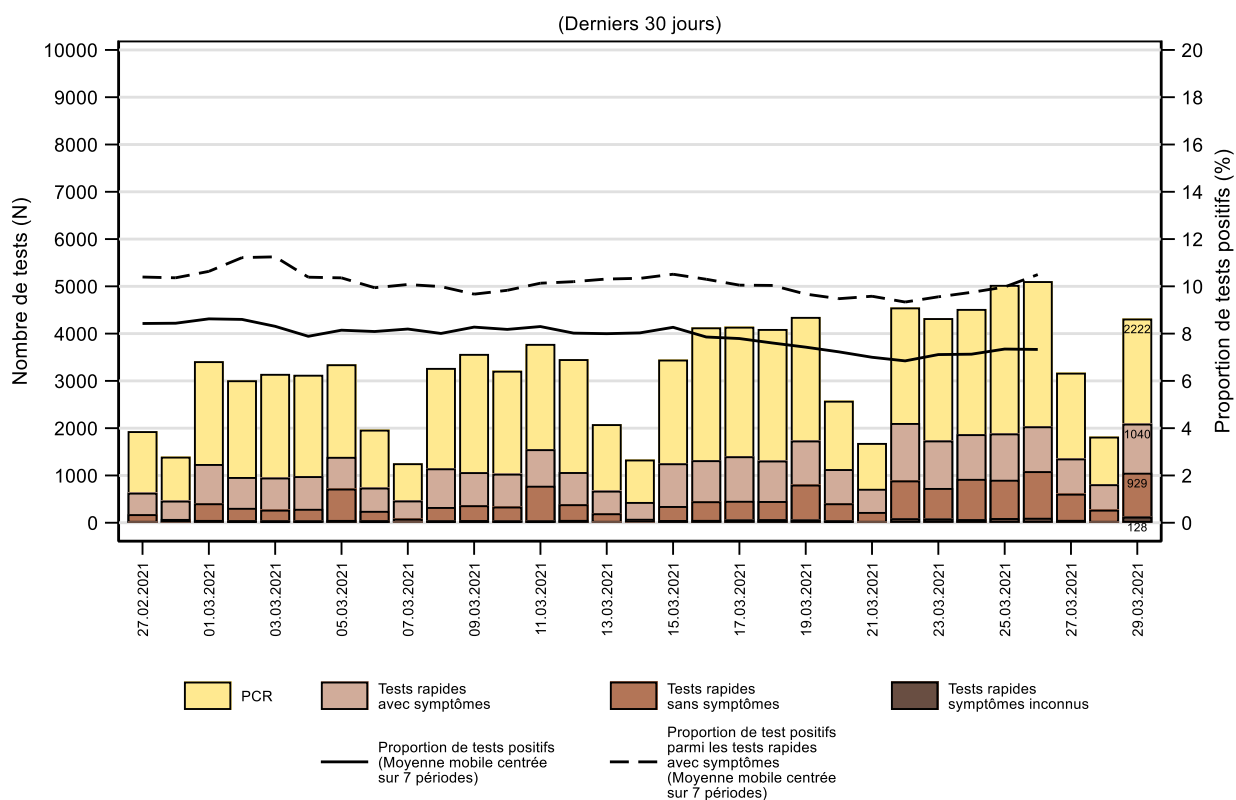


Figure 5 COVID-19, nombre de tests et proportion de tests de laboratoire SARS-COV2 positifs, Vaud



L'information quant à la présence des symptômes pour les tests PCR est très lacunaire, raison pour laquelle elle ne figure pas dans le graphique.

Source des données: Système d'information pour les déclarations (SID) de l'OFSP

B. HOPITAUX

Afin de mieux représenter la charge hospitalière en lien avec le COVID-19, nous avons modifié les graphiques du système d'information EPICOVID en lien avec les hospitalisations. Cette modification, mise en production le 25 mars 2021, a été appliquée rétrospectivement à partir du 1er mars 2021, comme indiqué par la ligne verticale sur les graphiques en question.

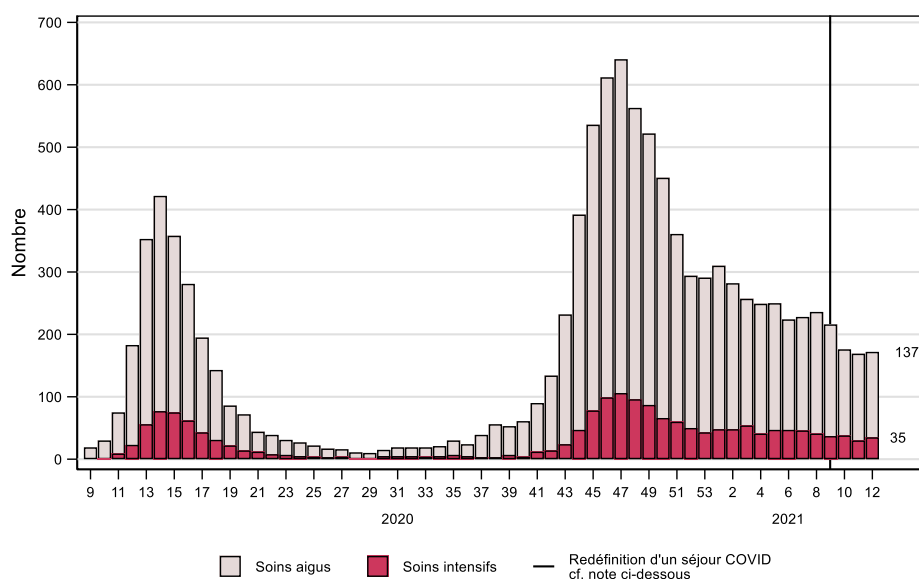
Dès le 1er mars 2021, un séjour hospitalier pour COVID-19 est compté depuis la date de mise en place des mesures d'isolement et se termine à la fin du séjour. Jusque-là, une hospitalisation pour COVID-19 était comptée depuis la date d'entrée à l'hôpital. Pour les personnes qui développent le COVID-19 à l'hôpital, cette modification ne comptera donc plus les jours qui précèdent les mesures d'isolement.

En milieu psychiatrique, les patients COVID-19 sont généralement hospitalisés avec et non pour COVID-19. Un séjour est donc compté à partir de la mise en place des mesures d'isolement et pour un maximum de 10 jours, ce qui correspond à la durée d'isolement recommandée pour les cas de COVID-19 non-complicés.

Pour les graphiques par semaine, les valeurs enregistrées en milieu de semaine - précisément les mercredis - sont maintenant représentées. Jusque-là, le maximum hebdomadaire enregistré pour chaque catégorie y figurait (p.ex. soins aigus et soins intensifs). Cela pouvait réunir sur une semaine des valeurs maximales de jours différents.

Deux nouveaux graphiques ont également été ajoutés. Ils montrent la répartition en pourcentage par classes d'âge des personnes hospitalisées et des personnes en soins intensifs depuis le début de la 2ème vague (1er octobre 2020).

Figure 6 COVID-19, nombre de patients hospitalisés, par type de soins et par semaine, Vaud



Depuis le 1er mars 2021, un séjour est pris en compte depuis la date de mise en place des mesures d'isolement jusqu'à la fin du séjour, mais au maximum 10 jours pour les séjours en milieu psychiatrique. Avant cette date l'entier du séjour était pris en compte, indépendamment de la durée des mesures d'isolement.
Source des données: hôpitaux, cliniques et pôles santé

Figure 7 COVID-19, nombre de patients hospitalisés, CHUV, par type de soins, Vaud

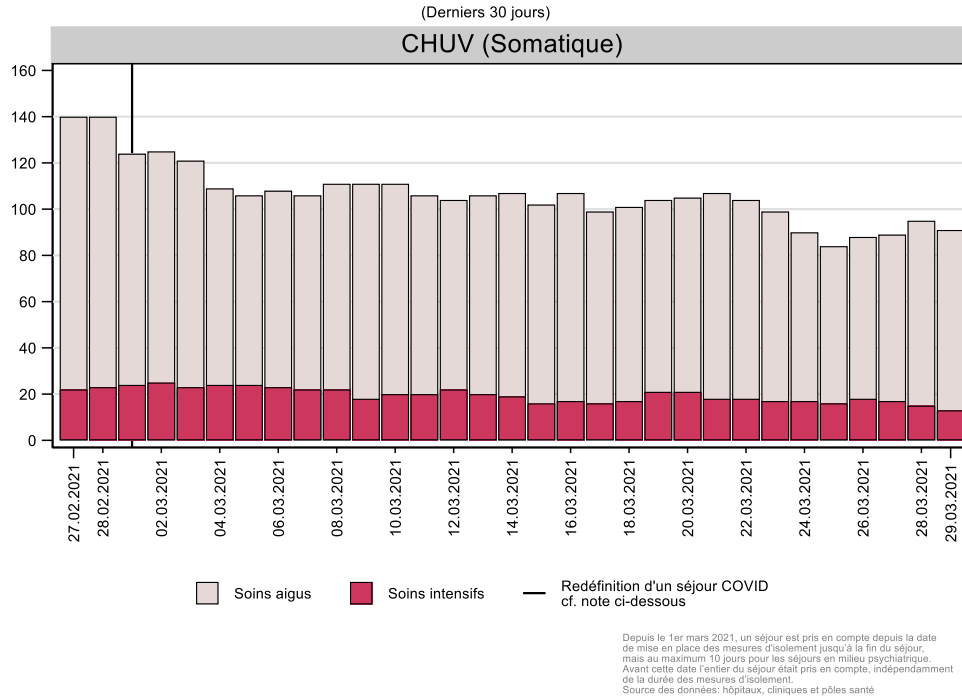


Figure 8 COVID-19, nombre de patients hospitalisés, hôpitaux régionaux, par hôpital et par type de soins, Vaud

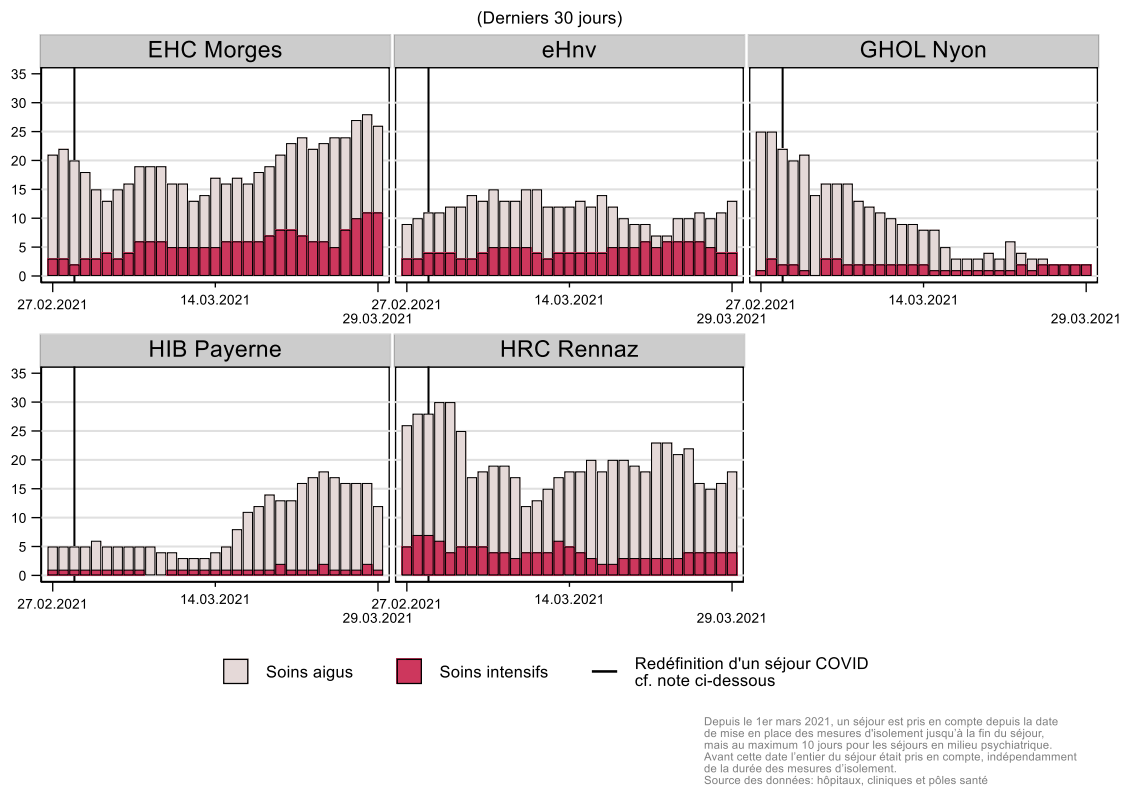


Figure 9 COVID-19, distribution des patients hospitalisés par semaine et par classe d'âge, Vaud

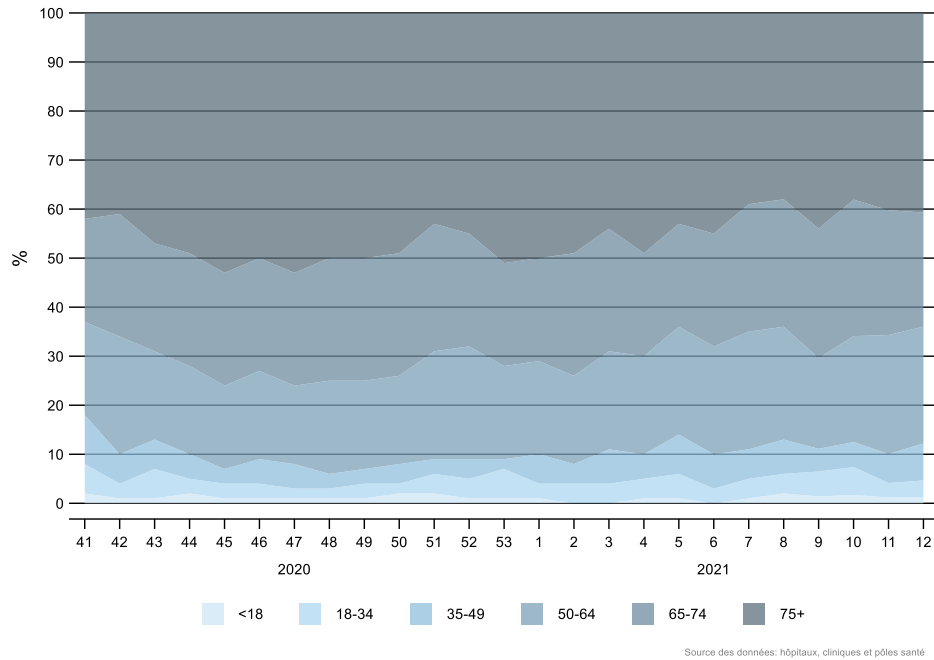


Figure 10 COVID-19, distribution des patients en soins intensifs par semaine et par classe d'âge, Vaud

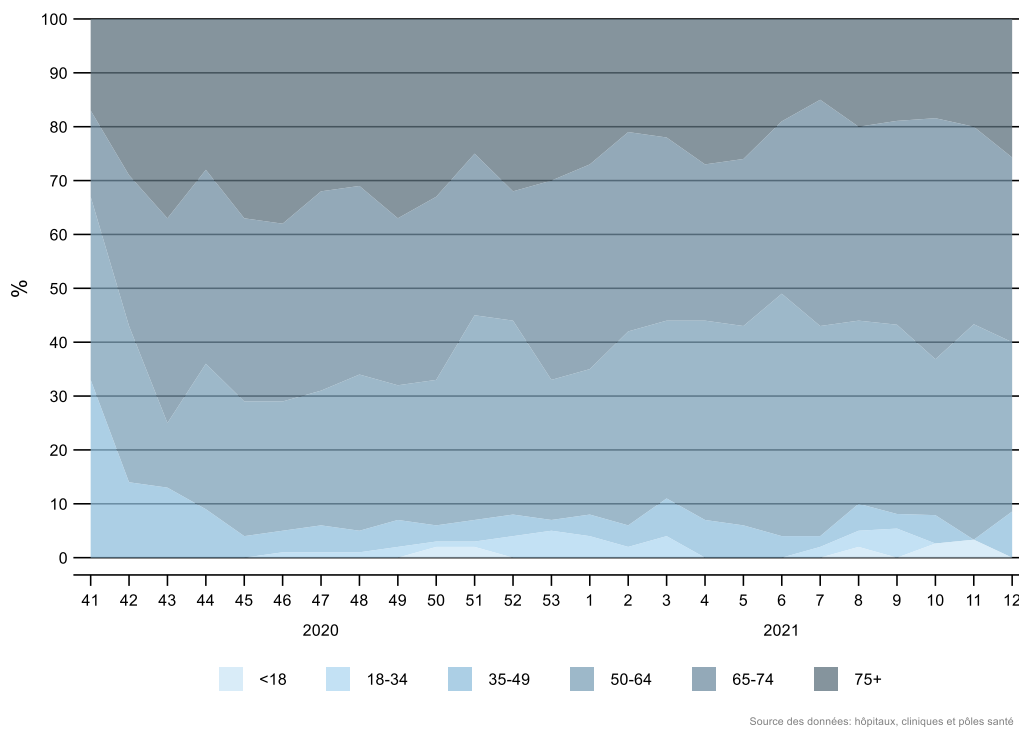
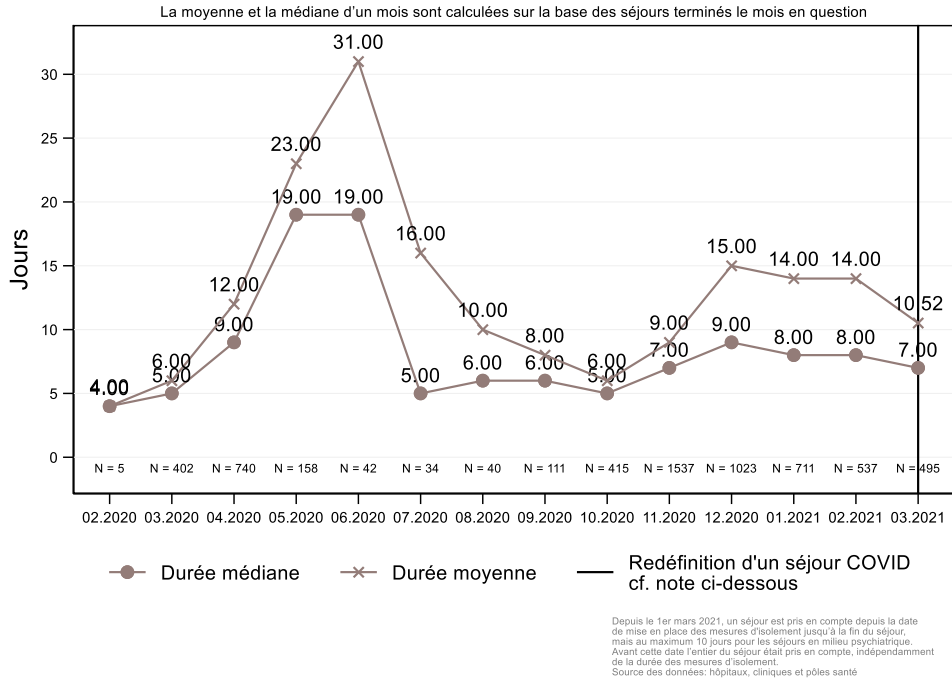
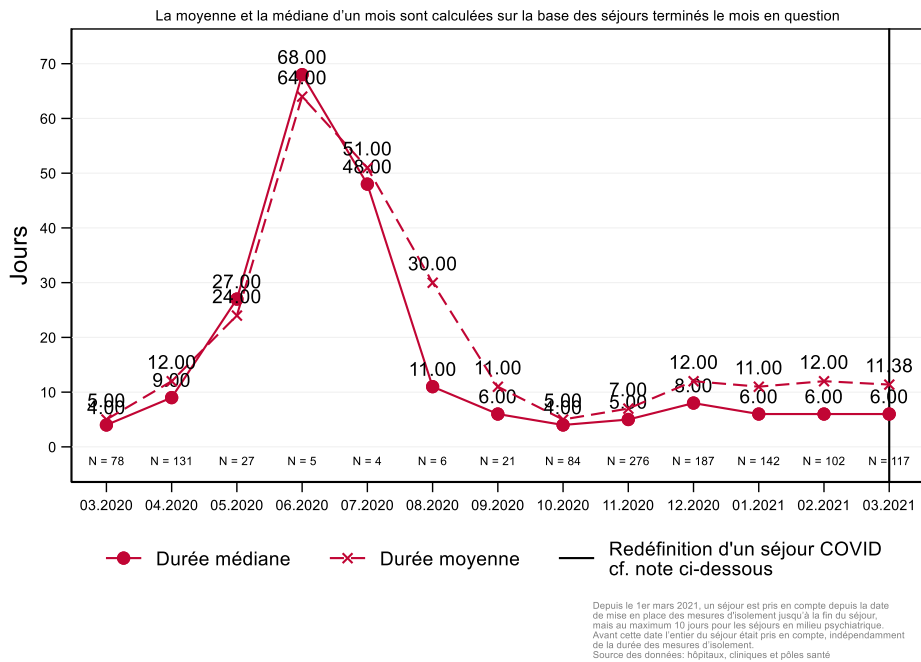


Figure 11 COVID-19, durée de séjour à l'hôpital, Vaud



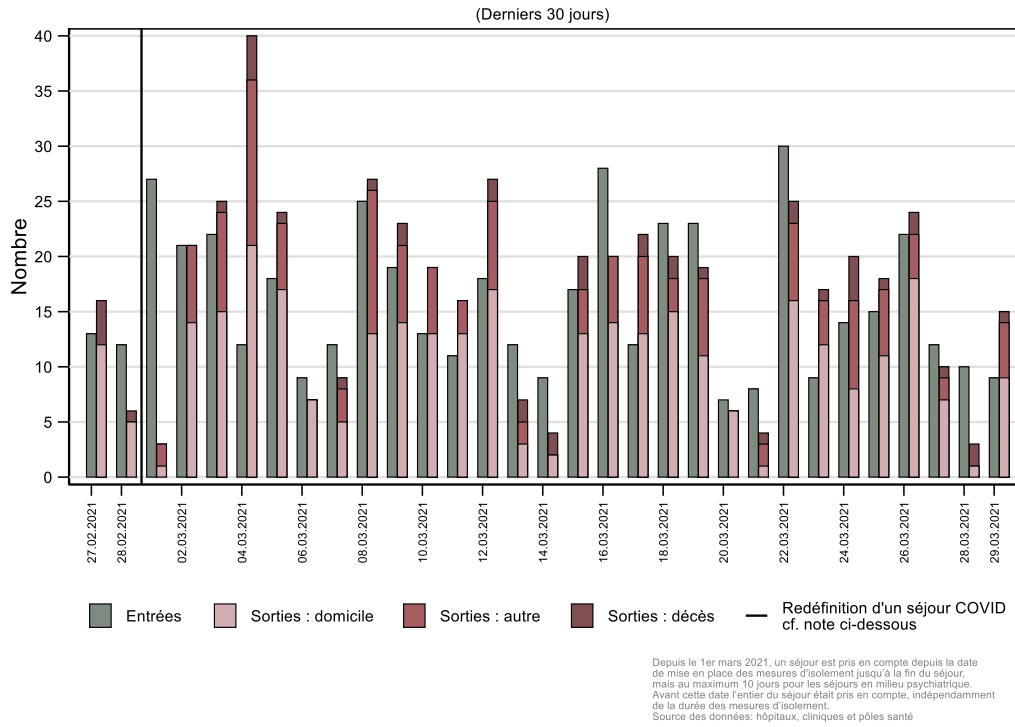
Note : ne tient pas compte des patients encore hospitalisés

Figure 12 COVID 19, durée de séjour en soins intensifs, Vaud



Note : ne tient pas compte des patients encore hospitalisés

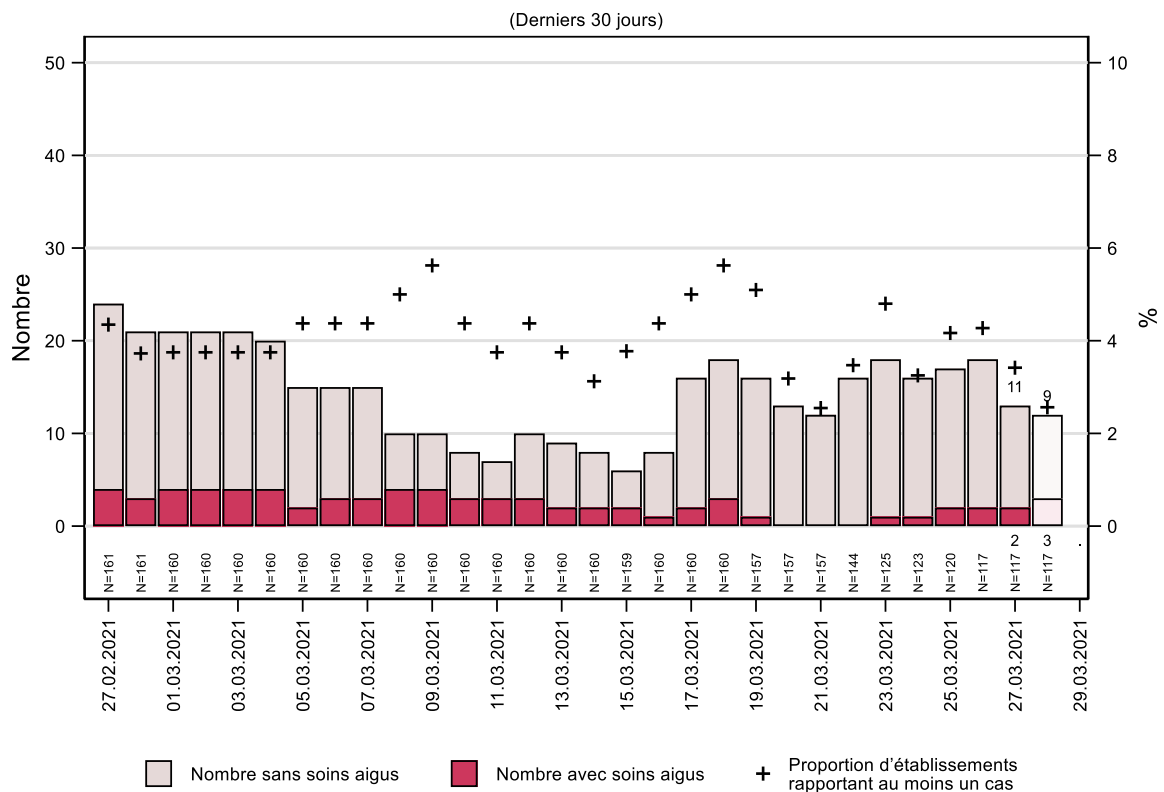
Figure 13 COVID-19, nombre d'entrées et de sorties, par jour et par issue, Vaud



C. ETABLISSEMENTS MÉDICO-SOCIAUX (EMS), ETABLISSEMENTS PSYCHO-SOCIAUX MÉDICALISÉS (EPSM) ET ETABLISSEMENTS SOCIO-ÉDUCATIFS (ESE)

En EMS/EPSM/ESE, sont considérées comme cas **confirmés ou probables** les personnes avec un test SARS-COV2 positif ou non-testées qui présentent des symptômes compatibles avec COVID-19 dans un établissement avec 2-3 résidents avec dépistage COVID-19 positif (définition selon www.HPCi.ch)

Figure 14 COVID-19, nombre de cas positifs ou probables en établissement médico-social (EMS) et établissement psycho-social médicalisé (EPSM), par type de soins, Vaud

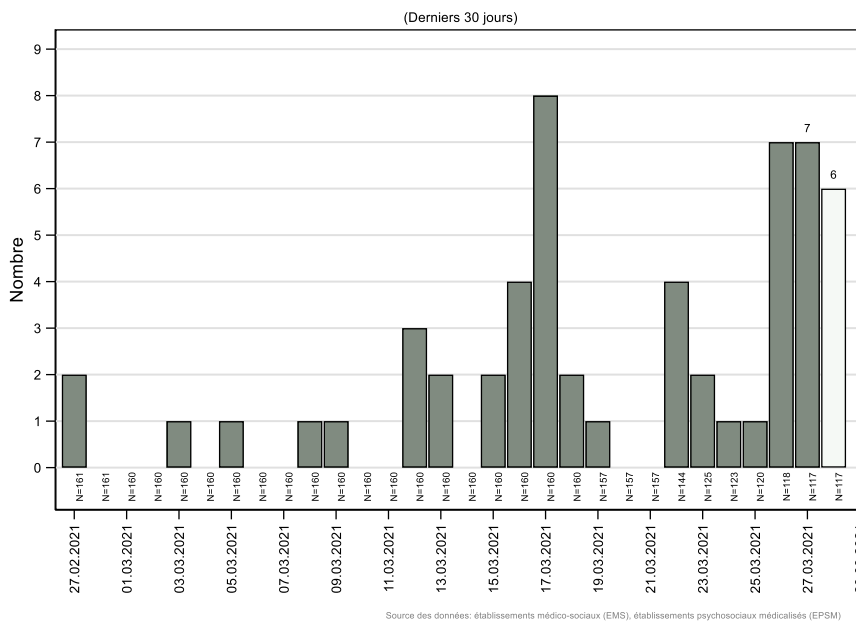


Source des données: établissements médico-sociaux (EMS), établissements psychosociaux médicalisés (EPSM)

Note :

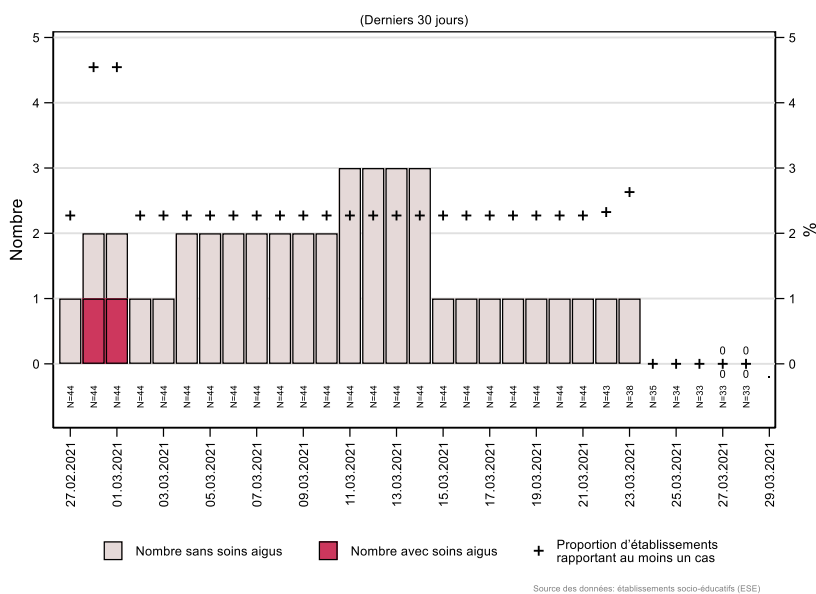
- N total = 165 établissements
- Soins aigus = au moins un des trois critères suivants :
1) oxygénothérapie, 2) perfusion, 3) sédation

Figure 15 COVID-19, nombre de nouveaux cas confirmés ou probables en EMS et EPSM, Vaud



Note : Les données de la dernière semaine ne sont pas consolidées, N=nombre d'établissements ayant saisi leurs données (N total=165)

Figure 16 COVID-19, nombre de cas confirmés ou probables en établissement socio-éducatif (ESE), par type de soins, Vaud



Note : N total = 44 établissements

En raison de l'amélioration de la situation dans les établissements socio-sanitaires du canton, le relevé des indicateurs de suivi du COVID-19 par les établissements médico-sociaux (EMS), les établissements psycho-sociaux médicalisés (EPSM) et les établissements socio-éducatifs (ESE) a été stoppé dès ce lundi 29 mars 2021 (dernier jour de saisie).

Le suivi des cas COVID positifs est maintenu pour l'ensemble des institutions (ESE, EMS, HNM, EPSM, PPS), via un outil de saisie des informations mis en place par la Direction générale de la cohésion sociale (DGCS) sur la plateforme PHMS (déjà connue des EMS et EPSM). Cette plateforme permet également le suivi des institutions par les différents partenaires.

C'est donc la dernière semaine que ces indicateurs sont produits dans le cadre du Bulletin épidémiologique hebdomadaire.

Nous en profitons pour exprimer toute notre reconnaissance à l'ensemble des personnes qui ont contribué à la collecte et la valorisation de ces données. Nous pensons tout particulièrement aux personnes en charge de leur relevé au sein des différentes institutions pour qui cela a engendré une charge de travail supplémentaire, et ce pendant une période déjà difficile. C'est grâce à leur investissement sans faille, que nous avons suivi l'évolution de l'épidémie de coronavirus au sein du système socio-sanitaire.

D. DECES

Figure 17 COVID-19, nombre de décès déclarés, parmi les cas confirmés, par jour, Vaud

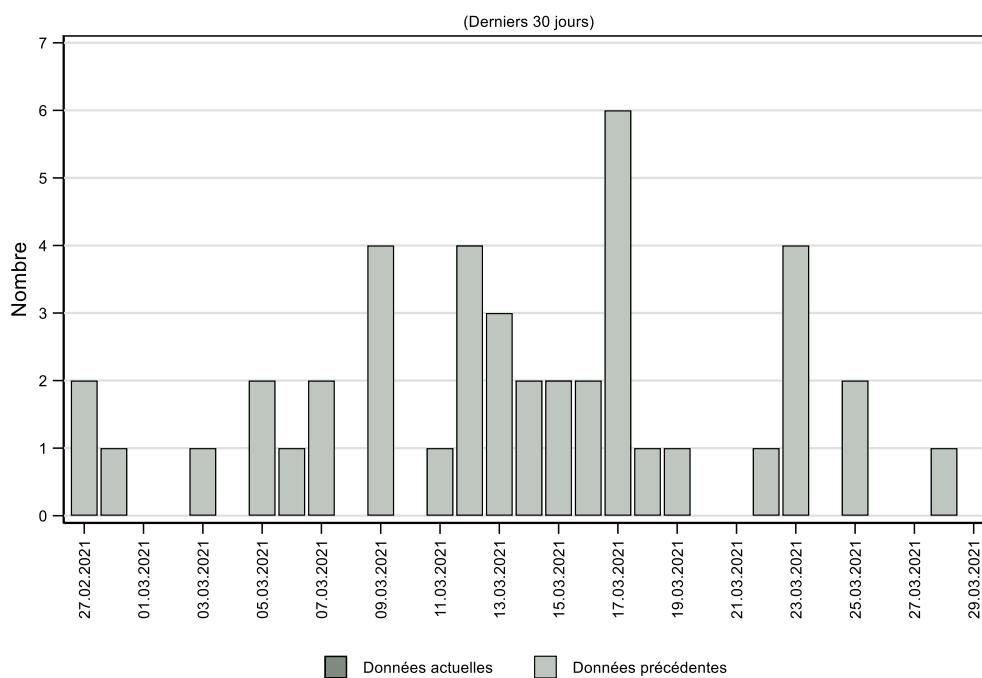


Figure 18 COVID-19, nombre de décès cumulés, parmi les cas confirmés, par semaine et par classe d'âge, Vaud

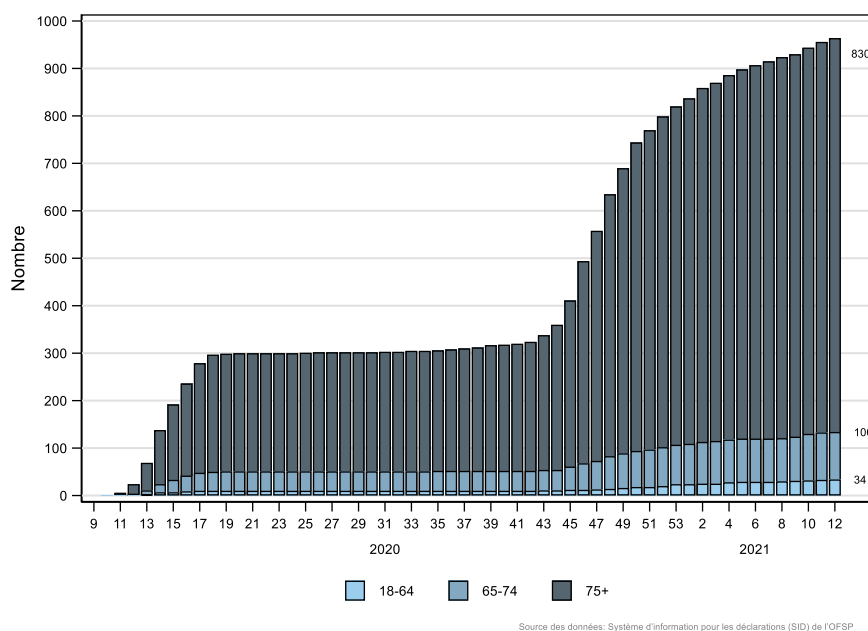
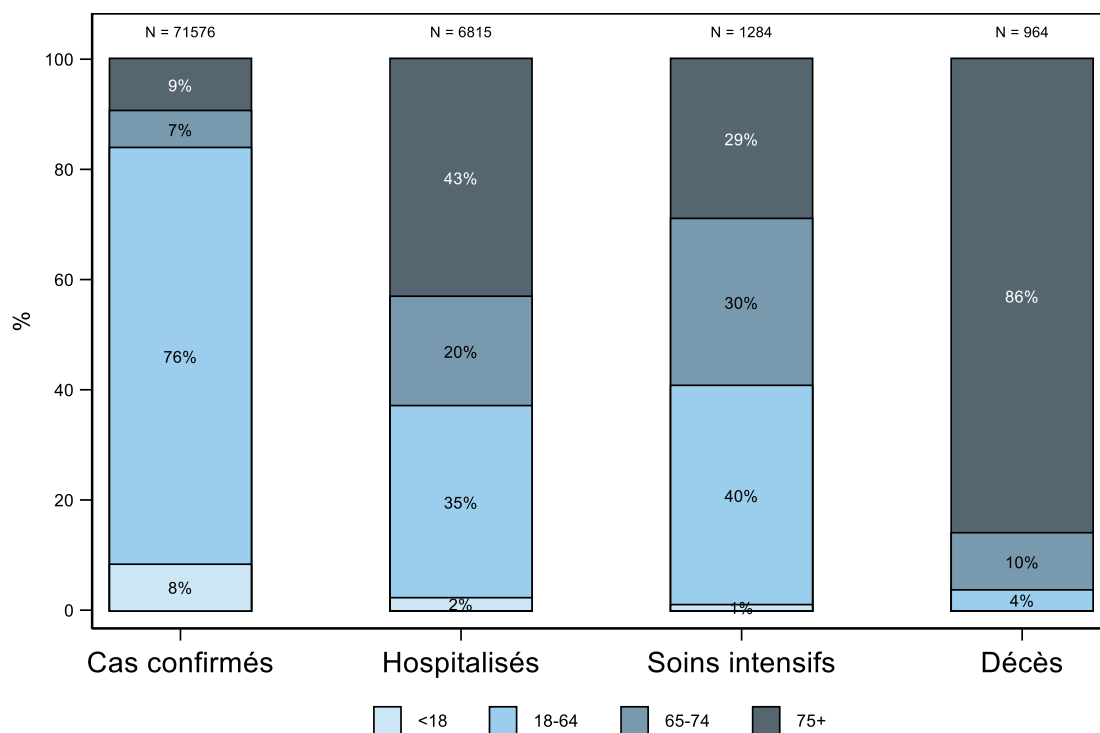


Figure 19 COVID-19, proportion par classe d'âge des cas confirmés en laboratoire, hospitalisés, aux soins intensifs et décédés, cumulés depuis le début de l'épidémie, Vaud



Source des données: hôpitaux, cliniques et pôles santé ainsi que le Système d'information pour les déclarations (SID) de l'OFSP

E. SOURCES

Données de cas confirmés

Les cas confirmés positifs correspondent aux cas testés par frottis pour le SARS-CoV2 avec un résultat positif déclarés par les laboratoires à l'Office Fédéral de la Santé Publique (OFSP) dans le cadre du système de déclaration obligatoire. Ils sont saisis par l'OFSP dans le Système d'Information pour les Déclarations (SID) et attribués au canton de Vaud.

Données des décès

Les décès parmi les cas confirmés positifs correspondent aux décès parmi les cas testés par frottis pour le SARS-CoV2 avec un résultat positif déclarés par les médecins à l'Office Fédéral de la Santé Publique (OFSP) dans le cadre du système de déclaration obligatoire. Ils sont saisis par l'OFSP dans le Système d'Information pour les Déclarations (SID) et attribués au canton de Vaud.

Données hospitalières

Les hôpitaux fournissent des informations sur tous les cas COVID-19 hospitalisés pour lesquels un diagnostic COVID-19 est confirmé. En plus du lieu d'hospitalisation, ces données renseignent sur l'âge, le sexe et permettent également de caractériser le séjour hospitalier (durée, passage aux soins intensifs, issue de l'hospitalisation).

Données des établissements médico-sociaux (EMS), établissements psycho-sociaux médicalisés (EPSM), établissements socio-éducatifs (ESE)

Chaque établissement informe sur le nombre de résidents ou de patients pour lesquels un diagnostic COVID-19 est probable ou confirmé, et le nombre de résidents selon le type de soins.

F. REMERCIEMENTS

La Direction générale de la santé du canton de Vaud tient à remercier tous les partenaires socio-sanitaires qui fournissent les données utiles au système d'information du COVID-19 (EPICOVID), ainsi que tous les collaborateurs d'Unisanté impliqués : Valérie Pittet, Juan Manuel Blanco, Vincent Faivre et Julien Thabard.

G. CONTACTS

Les questions relatives au bulletin peuvent être adressées à l'adresse suivante : covid.data@vd.ch

Les questions des médias sont à adresser à : medias.sgdsas@vd.ch

EPICOVID, Direction générale de la santé (DGS) et Office du médecin cantonal

Publié le 30 mars 2021